

SEGMENTO DE DIRECTIVOS, GOBIERNO Y TRABAJADORES

Ficha Técnica DIRECTIVOS

Persona natural o jurídica que la realizó:	Jaime Arteaga & Asociados
Persona natural o jurídica que la encomendó:	Estudio Sindicado del Centro Nacional de Consultoría con Jaime Arteaga & Asociados y Revista Mundo Minero
Fuente de financiación:	Privada
Universo de estudio	Directivos del Sector Minero
Tipo de investigación:	Muestral
Diseño de muestreo:	No probabilístico
Tamaño de muestra:	288 encuestas
Margen de error:	N/A
Temas a los que se refiere:	Percepción sobre la minería en Colombia
Preguntas que se formularon:	28 preguntas
Periodo trabajo de campo:	03 de febrero de 2020 – 27 de marzo de 2020
Técnica de recolección:	Encuesta telefónica y <i>on line</i>

Ficha Técnica AUTORIDADES DE GOBIERNO

Persona natural o jurídica que la realizó:	Jaime Arteaga & Asociados
Persona natural o jurídica que la encomendó:	Estudio Sindicado del Centro Nacional de Consultoría con Jaime Arteaga & Asociados y Revista Mundo Minero
Fuente de financiación:	Privada
Universo de estudio	(Autoridades Locales, Mineras y Ambientales y de Control)
Tipo de investigación:	Muestral
Diseño de muestreo:	No probabilístico
Tamaño de muestra:	316 encuestas
Margen de error:	N/A
Temas a los que se refiere:	Percepción sobre la minería en Colombia
Preguntas que se formularon:	26 preguntas
Periodo trabajo de campo:	03 de febrero de 2020 – 06 de marzo de 2020
Técnica de recolección:	Encuesta telefónica y <i>on line</i>

Ficha Técnica TRABAJADORES DE EMPRESAS MINERAS

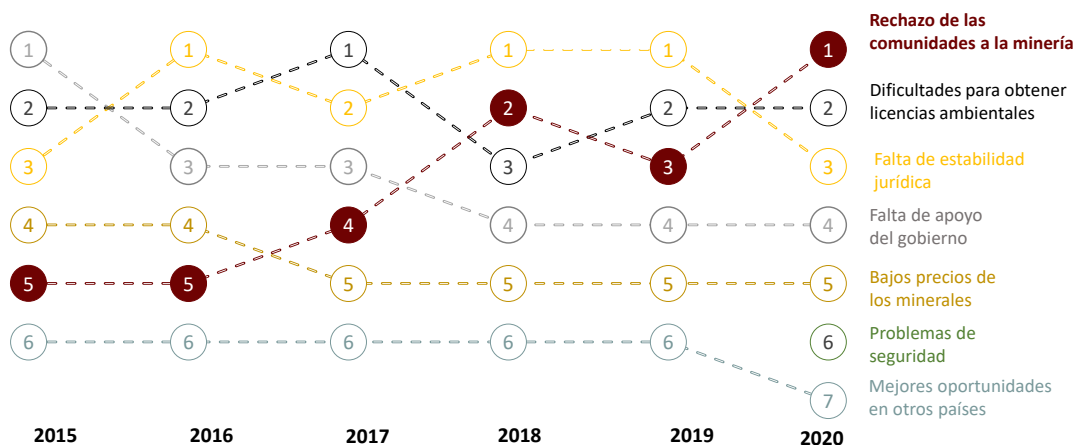
Persona natural o jurídica que la realizó:	Jaime Arteaga & Asociados
Persona natural o jurídica que la encomendó:	Estudio Sindicado del Centro Nacional de Consultoría con Jaime Arteaga & Asociados y Revista Mundo Minero
Fuente de financiación:	Privada
Universo de estudio	Trabajadores del sector minero
Tipo de investigación:	Muestral
Diseño de muestreo:	No probabilístico
Tamaño de muestra:	2854 encuestas
Margen de error:	N/A
Temas a los que se refiere:	Percepción sobre la minería en Colombia
Preguntas que se formularon:	14 preguntas
Periodo trabajo de campo:	03 de febrero de 2020 – 27 de marzo de 2020
Técnica de recolección:	Encuesta autodilenciada física y <i>on line</i>

RESULTADOS

Teniendo en cuenta los resultados de este año es posible observar cómo las comunidades adquieren relevancia dentro del ejercicio de la actividad minera, presentándose como uno de los grandes retos. A su vez, los directivos del sector se siguen encontrando brechas entre los principales grupos de interés como los son las autoridades de gobierno y, sus mismos empleados, principalmente por no tener avances en materia de comunicación.

Los directivos del sector minero consideran que uno de los principales retos de la minería es el de gestionar las conversaciones con las comunidades dado su rechazo hacia la minería. Este es un factor que, por primera vez en cinco años, se posiciona como la principal razón para reducir operaciones. Es importante notar que, tanto las dificultades para obtener licencias ambientales como la falta de estabilidad jurídica, han dejado de ser la principal justificación para disminuir operaciones.

Directivos que respondieron las **dos** principales razones



¿Cuál cree que son las dos principales razones por las que algunos empresarios creen que en los próximos cinco años reducirán sus operaciones en Colombia?

No obstante, es necesario comprender las razones que justifican dicha perspectiva. En este sentido, es importante resaltar que la conflictividad social es el costo más alto que paga el sector, considerando que más de la mitad de los directivos del sector minero expresan que en sus zonas de operación se han presentado bloqueos de carreteras, marchas y manifestaciones.

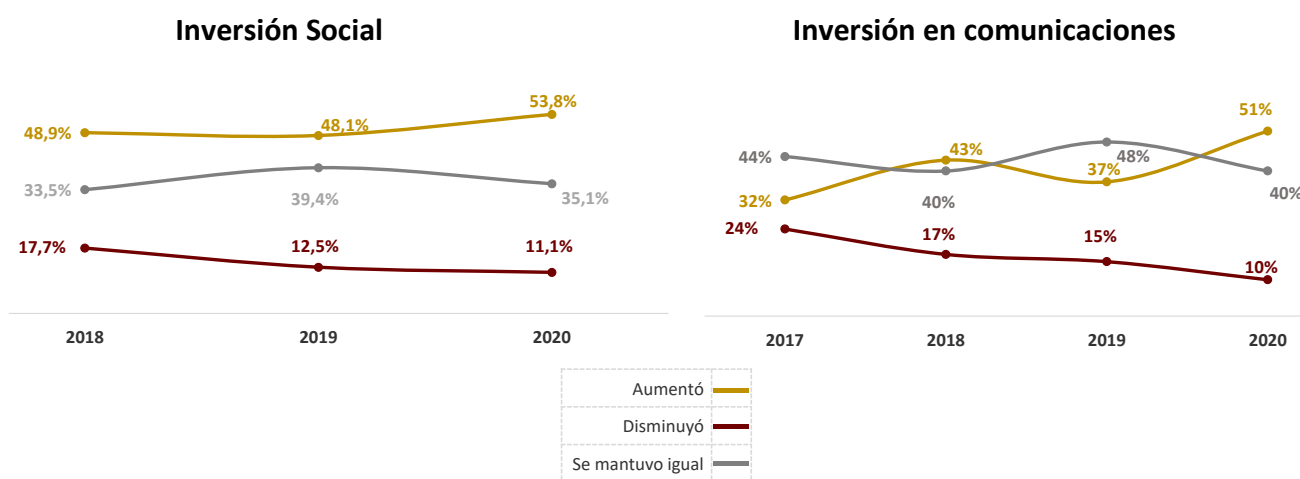
Directivos que respondieron haber tenido algún conflicto en sus operaciones

	Han sufrido
Bloqueo de carreteras/vías de comunicación	55,6%
Marchas o manifestaciones pacíficas	51,0%
Reclamos de predios/conflictos por la tierra	37,8%
Oposición de autoridades locales	36,8%
Paros o huelgas de trabajadores	36,1%
Extorsión o amenaza por parte de grupos armados	35,1%
Paros armados	34,7%
Campañas de oposición por parte de ONG	32,3%
Toma de instalaciones/predios	31,9%

Desde su experiencia como empresario ¿Ha tenido alguno de los siguientes conflictos en la zona de sus operaciones?

Frente a estos resultados es posible notar que, las campañas de oposición por parte de las Organizaciones No Gubernamentales son menos frecuentes que otros aspectos como los conflictos asociados a la propiedad de la tierra, la oposición de las autoridades locales, las huelgas, la extorsión por parte de grupos al margen de la ley y paros armados.

Ahora bien, el reto al que se enfrentan las empresas con las comunidades ha servido al sector para replantear el significado, el impacto y la importancia de aumentar sus inversiones sociales, así como mejorar las comunicaciones con sus grupos de interés. Esto, se observa cuando más de la mitad de los directivos expresan un aumento en sus inversiones sociales y presupuesto para la inversión en comunicaciones:



Pensando en las comunicaciones de su empresa ¿usted cree que en el último año este rubro?...

Pensando en la inversión social voluntaria de su empresa ¿usted cree que en el último año este rubro?...

No obstante, pese a los avances que se han gestado en materia de inversión, aún prevalecen brechas con los grupos de interés que pueden estar anulando estos esfuerzos. Al respecto, los resultados del estudio muestran que, si bien más de la mitad de los directivos (77%) consideran necesario que las empresas mineras construyan consensos, menos de la mitad (42%,) percibe como útil esta búsqueda de acuerdos con quienes son críticos con la actividad.

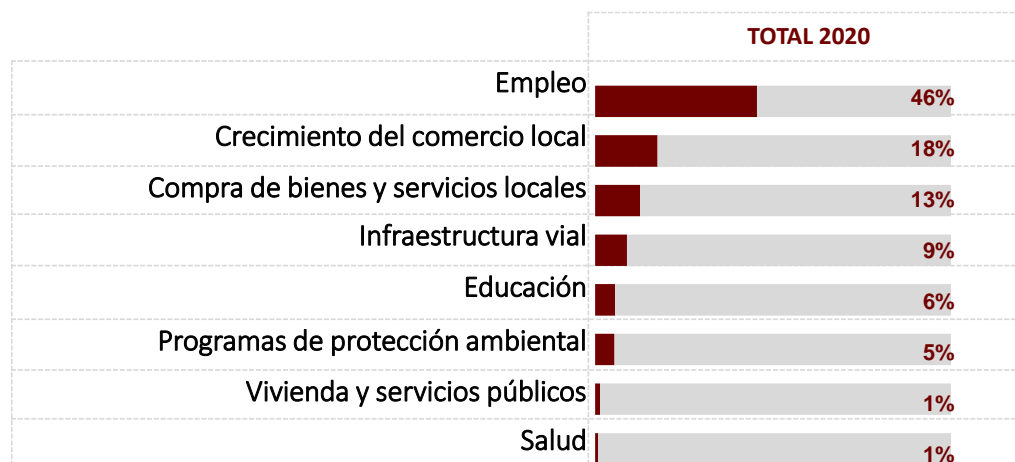
BRECHAS

a. Directivos y opinión pública

En ese sentido, se reconocen las buenas intenciones del sector pero es percibido, tanto por los mismos empresarios como por los otros grupos de interés, que dichos esfuerzos no han resultado efectivos en general.

Lo anterior se refleja en una disparidad existente entre los directivos del sector y la opinión pública, respecto a los aportes más significativos que tiene el sector en los municipios donde trabajan frente a las expectativas de las personas de estos municipios. Por un lado, el sector argumenta que el aporte de la industria es netamente económico (empleo, crecimiento del comercio local y compra de bienes y servicios locales):

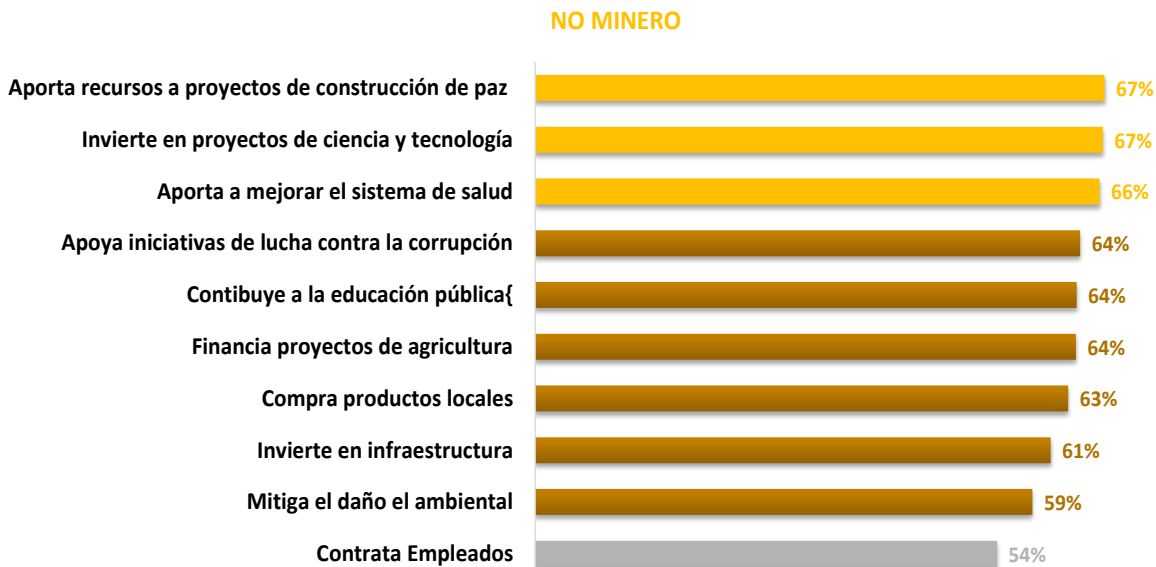
Directivos que respondieron los dos principales aportes



¿Cuáles considera que son los dos principales aportes de la industria minera a su municipio?

Por otro lado se encuentra que, específicamente entre las personas que se oponen a la minería, las razones que los motivarían a cambiar de opinión son muy diferentes a los aportes que los directivos reconocen. Los resultados arrojaron una brecha notoria frente a lo que dicen los directivos, pues la población no encuentra importante el factor empleo, más sí encuentra valioso que las empresas mineras puedan aportar en proyectos para la construcción de paz, en ciencia y tecnología, y en salud.

Opinión pública de municipios NO mineros



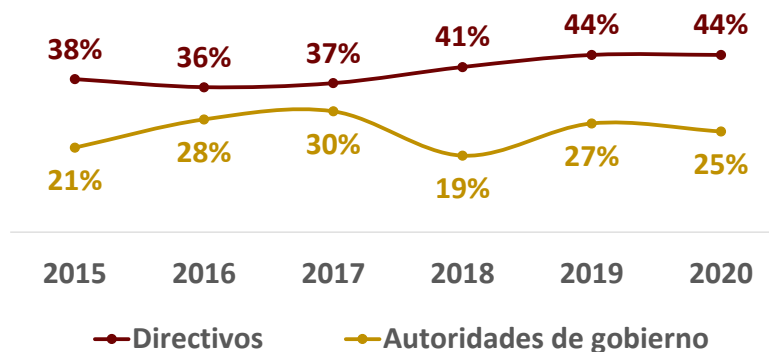
Usted estaría de acuerdo con que en su municipio se haga minería si...:

b. Directivos y Gobierno

Es importante destacar que, no solo hay diferencias con las comunidades, sino también existen brechas de entendimiento entre los directivos del sector y los funcionarios de gobierno. De acuerdo con los resultados del estudio, se observan principalmente dos, uno en materia de comunicación entre las partes y otra en cuanto a la percepción que se tiene sobre el cumplimiento de las reglas por parte de los empresarios mineros.

Frente a lo anterior, se muestra que en 2020 el 44% de los directivos se encuentra satisfecho con la comunicación que existe entre las empresas mineras y el gobierno, mientras que el nivel de satisfacción de los funcionarios se ubica en un 25%, considerando además una leve caída frente al año anterior.

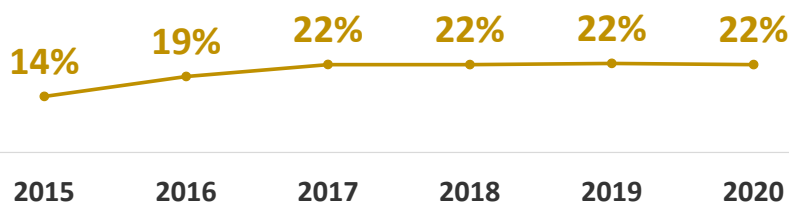
Directivos y Autoridades que respondieron que están Muy satisfecho + Satisfecho



Qué tan satisfecho está usted con... La comunicación de las empresas mineras con el Estado

Respecto a la segunda brecha es posible notar varios aspectos frente a la satisfacción de los funcionarios de gobierno con el cumplimiento de reglas por parte de las empresas mineras. En primer lugar, que la tendencia se ha mantenido estable durante cuatro años, y la segunda, que este porcentaje evidencia que solo una quinta parte se encuentran satisfechos.

Autoridades que respondieron que están Muy satisfecho + Satisfecho



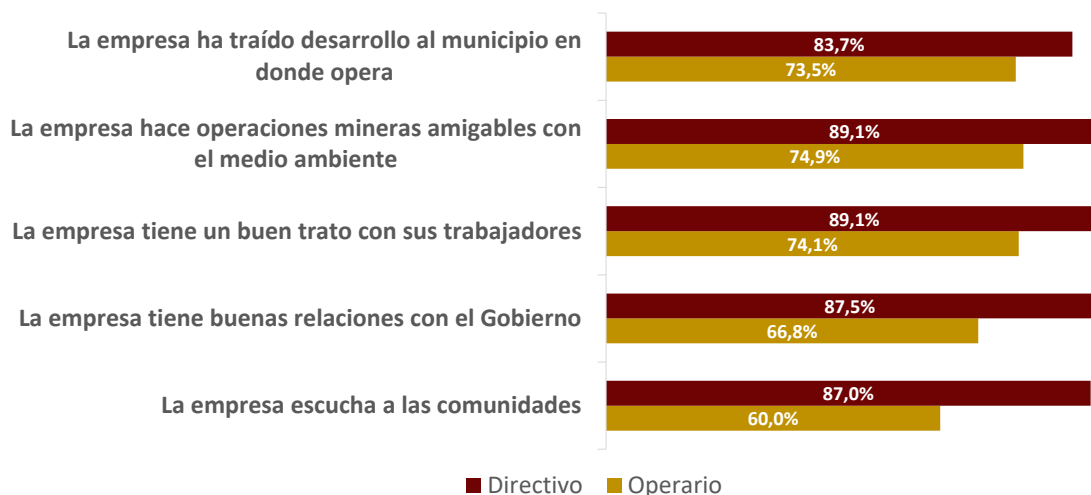
Qué tan satisfecho está usted con... El cumplimiento de las reglas por parte de las empresas mineras

c. Directivos y trabajadores de empresas mineras

Por último, junto con los resultados del estudio de reputación interna de la Brújula Minera, se encuentra que la percepción de los trabajadores frente a los aspectos que más resaltan los directivos, siempre es menor. Esto se refleja especialmente cuando se les pregunta si están de acuerdo con que la empresa escucha a las comunidades, donde el 87% de los directivos está de acuerdo con esa afirmación y sólo 60% de los operarios se expresan de la misma forma.

Lo anterior también se refleja en variables como si la empresa brinda desarrollo a las regiones donde opera, si hace operaciones amigables con el medio ambiente, temas de calidad laboral y relaciones con el gobierno.

Directivos y trabajadores de empresas mineras que respondieron que están Totalmente de acuerdo + De acuerdo



Qué tan de acuerdo está con las siguientes afirmaciones